

ЮЖНО-РОССИЙСКИЙ ГУМАНИТАРНЫЙ ИНСТИТУТ

ШКУРАТОВА И. П.

**Руководство по выполнению практической работы
по курсу «Познавательные процессы»**

Методическое пособие по курсу
«Познавательные процессы»

Ростов-на-Дону

2004

Введение

Практическая работа по курсу “Познавательные процессы” направлена на обучение диагностике индивидуальных особенностей мышления. Она состоит из двух частей: определения стилей мышления и когнитивных стилей, по каждой из которых студент должен выполнить задание и оформить отчеты по прилагаемым образцам.

Диагностика стилей мышления осуществляется с помощью опросника “Стили мышления”, разработанного А.А.Алексеевым на основе методики американских психологов Р.Брэмсона и А.Харрисона. Каждый студент должен протестировать с ее помощью трех человек в возрасте от 16 до 60 лет любого пола и профессии, обработать полученные данные и описать их по прилагаемому образцу.

Диагностика когнитивных стилей может осуществляться по любой из трех методик:

1. Тест сортировки объектов по Р.Гарднеру;
2. «Замаскированные фигуры» Г.Виткина;
3. Сравнение сходных фигур» Дж. Кагана.

Студент может протестировать трех человек по одной методике или одного человека по трем разным методикам. Образцы оформления содержатся в руководстве. Работа может быть представлена как в рукописном, так и в отпечатанном виде, последний вариант предпочтительнее.

Студенты, обменявшиеся своими данными, получают неудовлетворительные оценки.

Студент должен сдать обе части отчета (титульный лист один) на проверку преподавателю как минимум за неделю до экзамена и получить зачет, на основании которого он допускается к экзамену. Во время экзамена проверять практические работы преподаватель не имеет возможности.

Часть 1. Диагностика стилей мышления.

Данная работа направлена на обучение студентов работе с опросником Р.Брэмсона и А.Харрисона, адаптированного для русскоязычной выборки А.А.Алексеевым, которая применяется для выявления индивидуальных особенностей мышления взрослых людей (1). В дальнейшей практике она может применяться выпускниками для определения интеллектуальных возможностей сотрудников разных организаций с целью наиболее эффективного распределения между ними деловых функций, а также для индивидуального консультирования с целью профессиональной ориентации клиента.

Каждый студент должен протестировать с помощью данной методики трех испытуемых, обработать полученные результаты и описать их по предлагаемой ниже схеме. К отчету необходимо приложить заполненные испытуемыми бланки.

При оформлении работы студент должен указать цель работы, методику, с которой он работал, указать краткие демографические сведения о каждом своем испытуемом (пол, возраст, род занятий).

Опросник «Стили мышления» рассчитан на диагностику пяти стилей мышления: синтетический, идеалистический, прагматический, аналитический

и реалистический. В приложении к данному методическому пособию содержится опросник, бланк для ответов и таблицы, в которых даются краткие характеристики каждого из пяти стилей (их основные признаки, достоинства и недостатки.). У каждого человека присутствуют все пять стилей, только степень их выраженности у всех разная.

В книге А.А.Алексеева и Л.А.Громовой «Поймите меня правильно»(1) приводится таблица, отражающая процент встречаемости большой степени выраженности стилей мышления (если оценка по данному стилю превышала 60 баллов) у американцев и русских.

| Стили мышления | Американцы | Россияне |
|-----------------|------------|----------|
| Синтетический | 11 | 6 |
| Идеалистический | 37 | 42 |
| Прагматический | 18 | 11 |
| Аналитический | 35 | 46 |
| Реалистический | 24 | 29 |

Как показывают данные, идеалистический и аналитические стили мышления являются доминирующими у обеих выборок испытуемых, но у русских эти стили особенно выражены. Синтетический стиль в два раза чаще встречается у американцев по сравнению с русскими, а прагматический – в полтора раза чаще. Эти различия вполне соответствуют представлению о различиях американской и русской ментальности.

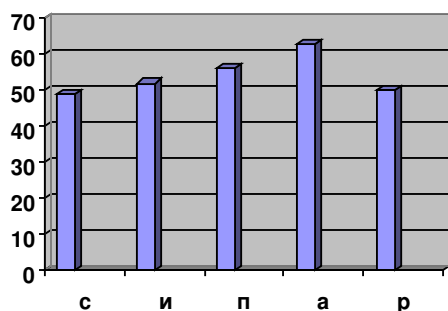
Данная методика так устроена, что человек не может набрать большое количество баллов по всем стилям сразу. Если он делает выбор в пользу од-

ного стиля, то на другие стили остается меньше баллов. Оценка степени выраженности каждого из пяти стилей мышления осуществляется исходя из следующих градаций:

- 72 и более баллов - очень сильное предпочтение данного стиля, избыточная фиксация на этом стиле;
- 71-66 баллов - сильное предпочтение данного стиля, человек пользуется им систематически;
- 65-60 баллов - умеренное предпочтение стиля, стиль используется чаще других;
- 59-49 баллов - зона неопределенности, нейтральное отношение к данному стилю;
- 48-43 балла - умеренное пренебрежение данным стилем, человек редко им пользуется;
- 42-37 баллов - стойкое игнорирование данного стиля;
- 37 и менее баллов – отвержение этого стиля даже в тех случаях, где он наиболее подходит к решению проблемы.

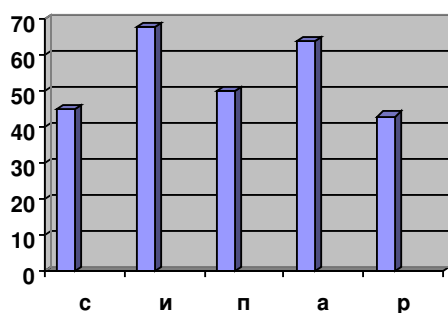
Для наглядного представления степени выраженности стилей мышления их надо представить в виде диаграммы. Рассмотрим несколько вариантов профилей стилей мышления.

Пример 1. Чистый стиль (одногорбый профиль)



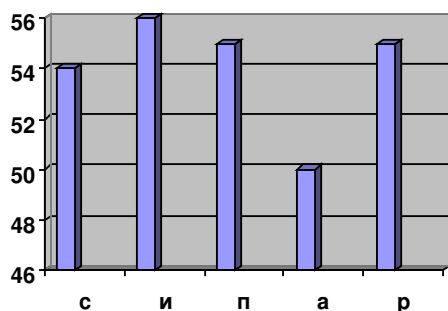
У данного испытуемого только аналитический стиль выражен выше среднего, поэтому мышление данного человека можно охарактеризовать только через особенности данного стиля. Другие стили попадают в зону неопределенности, т.е. они выражены средне.

Пример 2. Комбинированный стиль (двугорбый профиль).



У данного испытуемого сильно выражены два стиля идеалистический и аналитический, поэтому его мышление находится под влиянием черт, присущих этим стилям. Интерпретация строится на основе двух этих стилей.

Пример 3. Плоский профиль.



У этого испытуемого нет предпочтений относительно какого-либо стиля. А.Харрисон и Р.Бремсон полагают, что лица с таким профилем являются наиболее адаптивными, поскольку не привязаны к одной стратегии мышления и могут менять ее в зависимости от требований ситуации. Однако, такие люди лишены индивидуального стиля и мало предсказуемы. Кроме того, такие же данные чаще всего бывают у людей, которые отвечали на вопросы случайным образом, не стараясь отразить свою индивидуальность (1).

По данным американских авторов, основанным на тысячах испытуемых, чистые стили встречаются у 50% опрошенных, комбинированные - у 35%, плоский – у 13 %, у 2% опрошенных наблюдалось три доминирующих стиля (1).

На российской выборке чистые стили обнаружены у 40% испытуемых, двугорбый профиль – у 45%, по другим профилям данные не приводятся (1).

После определения предпочтений испытуемого в выборе стилей мышления необходимо выделить те стили, которые наиболее сильно его характеризуют, т.е. попадают в первые три градации (от максимума до 59 баллов). На основании описаний этих стилей (см. приложение) необходимо охарактеризовать особенности мышления каждого испытуемого в целом. Характеристика должна быть краткой, включать как позитивные, так и негативные стороны

мышления. Далее необходимо проанализировать, какие стили отвергаются испытуемым, т.е. стили, попавшие в диапазон от 48 и менее баллов.

Надо посмотреть по таблице, каких приемов мышления лишает себя человек, игнорируя эти стили, и кратко их описать. Не нужно переписывать все характеристики каждого стиля, надо выбрать наиболее главное.

В заключение надо дать рекомендации испытуемому по развитию тех стилей, которые у него мало представлены, и по ограничению того стиля, на котором он избыточно фиксирован. Рекомендации должны быть достаточно конкретными и понятными любому человеку.

Пример оформления отчета по диагностике стилей мышления.

Практическая работа №1. Диагностика стилей мышления.

Цель работы – определение индивидуальных стилей мышления.

Методика – опросник “Стили мышления” А.А.Алексеева.

Сведения об испытуемом: студент-психолог, 20 лет, пол мужской.

Результаты тестирования:

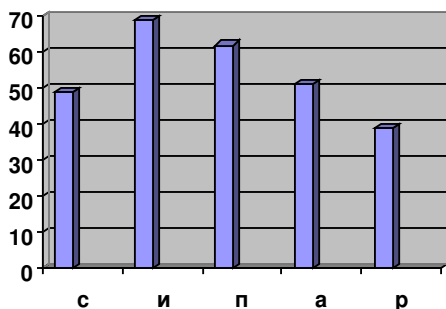
Синтетический стиль – 49 нейтрально оценивает;

Идеалистический - 69 сильно предпочитает;

Прагматический - 62 умеренно предпочитает;

Аналитический - 51 нейтрально оценивает;

Реалистический - 39 стойко игнорирует.



Интерпретация

Как видно из приведенных данных, испытуемый отдает сильное предпочтение идеалистическому и умеренное - прагматическому стилям мышления, при этом сильно отвергает реалистический стиль. Такой вариант мышления является комбинированным, а именно идеалистически-прагматическим.

Люди с таким стилем привержены возвышенным идеалам, но в тоже время допускают большую свободу в выборе средств для достижения целей. Они часто вообще не спорят о средствах достижения целей, заботясь лишь о результате. Они способны заинтересовать и воодушевить окружающих, обладают неплохими организаторскими способностями, но при этом излишне либеральны. К недостаткам этого стиля можно отнести следующие характеристики: излишне стремится к безупречным, и в тоже время выгодным для себя решениям проблем, слишком сентиментальны и легко идут на компромиссы. Игнорируя реалистический стиль, данный испытуемый при решении проблем мало полагается на факты и мнения экспертов, мало внимания уделяет конкретным результатам.

Рекомендации испытуемому

Испытуемому можно порекомендовать развивать в себе характеристики синтетического, аналитического и реалистического стилей.

В частности, для развития синтетического стиля рекомендуется развивать чувствительность к противоречиям, научиться задавать неудобные вопросы, расширять диапазон приемлемости при решении конкретных проблем.

Для развития аналитического стиля необходимо приучить себя к сбору исчерпывающей информации по решаемой проблеме, научиться графическому представлению проблемы. Для развития реалистического стиля, который у данного испытуемого развит хуже всего, ему нужно научиться выделять главное в проблеме, оценивать свои ресурсы (время, отведенное на решение проблемы, материальные возможности и т.д.).

Часть 2. Диагностика когнитивных стилей

Данная работа направлена на обучение студентов диагностике трех когнитивных стилей: понятийной дифференцированности, полезависимости-полнезависимости и импульсивности-рефлексивности.

В дальнейшей профессиональной работе выпускники могут использовать полученные навыки в широком спектре консультационных и психокоррекционных ситуаций, поскольку вышеуказанные стили оказывают влияние на эффективность поведения человека в учебной, деловой и коммуникативной деятельности.

Для выполнения задания по этой части студент должен ознакомиться с характеристикой каждого стиля по методическому пособию И.П.Шкуратовой

“Когнитивные стили и их влияние на успешность общения и обучения”()), а также с методиками для их диагностики.

Задание состоит в том, чтобы по каждому стилю студент протестировал одного человека или по одной методике трех человек, обработал данные и написал отчет о проделанной работе по прилагаемым ниже образцам.

Задание № 1. Диагностика понятийной дифференцированности.

Данный параметр когнитивного стиля впервые был описан Р.Гарднером. Его можно определить как **степень дифференцированности при категоризации, которая определяется по числу образуемых групп при свободной классификации объектов.**

Метод классификации широко используется в психологии для изучения разных аспектов мыслительной деятельности. Но исследователей обычно интересовали содержательные аспекты классификации объектов, а Р.Гарднер впервые обратил внимание на индивидуальные различия не в содержании, а в форме группировки объектов. Это позволило ему обнаружить, что существуют стабильные предпочтения в количестве создаваемых групп, не зависящие от содержания стимульного материала, который может быть очень разным (слова, картинки, высказывания, предметы и т.д.). Большое число групп при сортировке объектов свидетельствует о высокой понятийной дифференцированности, малое - о низкой понятийной дифференцированности, позволяющей включать в одну группу много разнородных объектов.

Для выполнения данного задания в качестве стимульного материала студентам предлагается два вербальных набора, состоящих из списков слов

по двум темам “Время” и “Черты характера” и один рисуночный, включающий геометрические фигуры.

Слова из набора “Время”:

| | | |
|--------------|-------------|-----------------|
| 1. декада | 13.месяц | 25.эпоха |
| 2. мгновение | 14.столетие | 26. вчера |
| 3. эра | 15.вечность | 27.тысячелетие |
| 4. сегодня | 16.год | 28. час |
| 5. квартал | 17.миг | 29.смена |
| 6. неделя | 18.полночь | 30.рассвет |
| 7. момент | 19.сумерки | 31.век |
| 8. завтра | 20.сейчас | 32.секунда |
| 9. минута | 21.вечер | 33.четверть |
| 10.скоро | 22.день | 34.утро |
| 11.семестр | 23.ночь | 35.миллисекунда |
| 12.полдень | 24.сутки | |

Набор “Черты характера”

| | | |
|-----------------|-----------------------|---------------------|
| 1.скрытность | 13.ироничность | 25.пунктуальность |
| 2.отрешенность | 14.циничность | 26.чуткость |
| 3.педантичность | 15.интеллектуальность | 27.эмоциональность |
| 4.активность | 16.самоуверенность | 28.небрежность |
| 5.беспечность | 17.бережливость | 29.демократичность |
| 6.аккуратность | 18.тактичность | 30.созерцательность |
| 7.тревожность | 19.сентиментальность | 31.бестактность |
| 8.мелочность | 20.замкнутость | 32.щедрость |

| | | |
|---------------------|----------------|------------------|
| 9.принципиальность | 21.деловитость | 33.общительность |
| 10.черствость | 22.серьезность | 34.душевность |
| 11.ответственность | 23.грубость | 35.наивность |
| 12.требовательность | 24.пассивность | |

Для проведения теста слова надо напечатать или четко написать на карточках размером 5 на 6 см, сделанных из плотной бумаги. На одной стороне должно быть напечатано слово, а на другой – его номер.

Испытуемому предлагается ознакомиться с инструкцией.

Инструкция.

“Сейчас Вам будет предложен набор карточек с написанными на них словами. Вам надо будет их разложить на группы наиболее естественным и удобным образом, с Вашей точки зрения. **Этот тест не имеет единственного правильного решения.** Каждый человек раскладывает карточки по-своему.

Число образуемых групп может быть любым. Группа может состоять из одной карточки. Время работы не ограничивается”.

После ознакомления с инструкцией испытуемому дают карточки и он самостоятельно их раскладывает на группы.

Когда испытуемый разложил карточки, экспериментатор переписывает номера карточек в каждой группе и высчитывает два показателя: число образуемых групп и количество карточек в самой большой группе.

Чем больше групп, и чем меньше карточек в самой большой группе, тем больше понятийная дифференцированность.

Число групп является основным показателем. В случае применения нескольких наборов карточек для диагностики стиля находится среднее арифметическое по всем наборам.

Если испытуемый в среднем образует:

от 2 до 5 групп – это низкая понятийная дифференцированность;

от 6 до 10 групп – средняя понятийная дифференцированность;

от 10 и больше групп – высокая.

При оформлении отчета по данной работе студент должен представить протоколы работы испытуемого по всем наборам (их должно быть не меньше двух для каждого испытуемого), определить степень выраженности понятийной дифференцированности. На основании полученных данных сделать психологический прогноз и дать рекомендации испытуемому по учету своего стиля в повседневной жизни.

Пример оформления отчета по диагностике понятийной дифференцированности.

Цель – диагностика понятийной дифференцированности.

Методика – тест сортировки объектов по Р.Гарднеру.

Краткие сведения об испытуемом: студентка-юрист, 20 лет.

Протокол ответов

| № | Номера карточек | Кол-во карточек в группе |
|---|---------------------|--------------------------|
| | Набор “Время” | |
| 1 | 10, 6, 26, 4, 20, 8 | 6 |
| 2 | 31, 25, 3 | 3 |

| | | |
|---|--|----|
| 3 | 27,18,35,1,14,32,9,16,28,21,24,23,22, 19,12,34,30 | 17 |
| 4 | 13,17, 5,15,2,7,11,33,29 Набор “Черты характера” | 9 |
| 1 | 18,34,32,26,19 | 5 |
| 2 | 6,30,33,27 | 4 |
| 3 | 10, 8, 14, 13,31 | 5 |
| 4 | 17,21,25,12,16,9,4,22,3,11,29,15 | 12 |
| 5 | 7,20,1 | 3 |
| 6 | 28, 5,2,23,24,35 | 6 |

Как видно из протокола, испытуемая образовала 4 группы при сортировке карточек из набора “Время” и 6 групп при сортировке карточек из набора “Черты характера”. Если сложить 4 и 6 и разделить на два, получим среднее арифметическое равное 5. Если испытуемый образует 5 и менее групп, его надо отнести к группе лиц с низкой понятийной дифференцированностью. Обратим внимание на второй показатель – количество карточек в самой большой группе. Испытуемая в 1 наборе образовала группу, состоящую из 17 карт, что равно половине всех карт, во 2 наборе – группу из 12 карт. Этот факт тоже говорит о низкой дифференцировочной способности испытуемой, которая фактически половину карт не смогла разнести на группы. Можно сделать вывод о низкой понятийной дифференцированности испытуемой.

Психологический прогноз

На основании данных психологов о влиянии понятийной дифференцированности на поведение человека, можно предположить, что для испытуемой характерны следующие особенности.

В учебной сфере ей лучше дается решение типовых заданий или заданий по образцу, чем нахождение новых алгоритмов решения.

При восприятии других людей она видит больше сходства между ними, чем различий, она не склонна часто менять представления о себе и окружающих людях под влиянием новой информации. У нее широкий круг общения, но контакты могут быть поверхностными.

Психологические рекомендации

Испытуемой можно посоветовать при сравнении разных объектов (будь то люди или материальные объекты), больше стараться подмечать различия между ними, чем сходство. Также желательно больше обращать внимание на изменения, происходящие в людях и их отношениях друг к другу, чтобы не пропустить существенных перемен.

Задание 2. Диагностика полезависимости-полenezависимости.

Для определения когнитивного стиля используется тест «Замаскированные фигуры» разработанный Г.Виткиным. Данная форма теста рассчитана на измерение полезависимости-полenezависимости одновременно у группы испытуемых (15-20 человек), но может применяться и при индивидуальном тестировании.

Сначала каждому испытуемому дается инструкция, отпечатанная на отдельном листе, лист с образцами правильных решений и листок для ответов (см.приложение).

После того, как испытуемые ознакомятся с правилами выполнения теста, им раздают буклеты и просят не открывать их до команды экспериментатора. По команде все испытуемые начинают работать одновременно. Экспериментатор засекает время, чтобы через десять минут дать команду закрыть буклеты. Во время работы испытуемых экспериментатор должен следить за тем, правильно ли они заполняют листки для ответов, допускается отвечать на их вопросы организационного характера. По истечении времени экспериментатор собирает буклеты и листки для ответов, независимо от того, успели или не успели испытуемые закончить выполнение теста. Можно успокоить их тем, что большинство людей не успевает за отведенное время выполнить все задания. Надо напомнить испытуемым, чтобы они подписали свои листки для ответов.

Обработка результатов теста осуществляется через сравнение ответов испытуемого с ключом.

Правильные ответы:

1 2 3 4 5 6 7 8 9 10 11 12 13 14 15 16 17 18 19
Н С Е А Е G B C E A C D E A G F A G D

В данном тесте показателем полезависимости –поленезависимости служит число правильных ответов. Чем их больше, тем больше поленезависимость. Большое число неправильных ответов свидетельствует об импульсивности испытуемого.

Стиль испытуемого оценивается по следующей схеме:

От 16 до 19 правильных ответов – явная полнезависимость;

От 11 до 15 правильных ответов - тенденция к полнезависимости;

От 6 до 10 правильных ответов – тенденция к полезависимости;

От 0 до 5 правильных ответов – явная полезависимость.

На смешанной выборке испытуемых, состоящей из лиц разных профессий и имеющих возраст от 17 до 40 лет, число лиц, попавших в разные интервалы, было следующим:

от 0 до 5 баллов – 10 мужчин и 11 женщин;

от 6 до 10 - 12 мужчин и 9 женщин;

от 11 до 15 - 2 мужчин и 4 женщин;

от 16 до 19 - 1 мужчина и 1 женщина.

Судя по этим данным, вся выборка смещена в сторону большей полезависимости. На выборке с более высоким уровнем интеллекта (например, у математиков) число лиц, решивших более 11 задач бывает значительно большим.

После определения стиля испытуемого необходимо написать прогноз относительно особенностей его поведения в деловой и коммуникативной сферах, опираясь на информацию о полезависимых и полнезависимых людях, содержащуюся в методичке И.П.Шкуратовой, а также рекомендации испытуемому по учету достоинств и недостатков своего стиля.

Пример оформления отчета по диагностике полезависимости-полнезависимости

Цель работы – диагностика полезависимости-полнезависимости.

Методика – тест “Замаскированные фигуры”.

Сведения об испытуемом: студент биофака, 23 года, пол мужской.

Листок для ответа.

| № сложной фигуры | Буква простой Фигуры | № сложной фигуры | Буква простой фигуры |
|------------------|----------------------|------------------|----------------------|
| 1 | - | 11 | C |
| 2 | C | 12 | D |
| 3 | - | 13 | E |
| 4 | - | 14 | - |
| 5 | E | 15 | G |
| 6 | G | 16 | F |
| 7 | - | 17 | - |
| 8 | C | 18 | G |
| 9 | E | 19 | D |
| 10 | A | | |

Количество правильных ответов – 13.

Ответ испытуемого попадает в диапазон от 10 до 15, следовательно, можно говорить о наличии у испытуемого тенденции к полнезависимости.

Психологический прогноз.

У испытуемого выявлена тенденция к полнезависимости, на основании чего у него можно ожидать следующие особенности поведения. Поскольку полнезависимость тесно связана с высоким уровнем интеллекта, то у данного студента можно предположить хорошую способность к обучаемости и высокую академическую успеваемость. В сфере общения можно предположить у него некоторую замкнутость, низкую величину идентификации с окружающими.

ми людьми, высокую стабильность самооценки и оценок других людей, высокую критичность в оценках даваемых себе и другим людям.

Психологические рекомендации.

На основании вышесказанного можно порекомендовать испытуемому заниматься теми видами деятельности, которые требуют высокого интеллекта и не связаны с большим объемом общения с другими людьми. В общении с окружающими ему надо посоветовать быть более открытым, чаще высказывать свою точку зрения, быть более терпимым к мнению и поступкам окружающих.

Задание 2. Диагностика импульсивности-рефлексивности.

Для диагностики импульсивности-рефлексивности используется “Тест сравнения сходных фигур”, разработанный Дж. Каганом.

Суть этой методики состоит в том, что испытуемому показывается эталонное изображение, содержащее много всяких деталей (например, роза или лодка), и предлагается среди восьми подобных изображений отыскать одно, которое полностью совпадает с эталоном. Если испытуемый дал неправильный ответ, ему сообщают об этом и предлагают продолжать поиск. Задание выполняется до тех пор, пока испытуемый не даст правильный ответ, после чего переходят к выполнению следующего задания.

Порядок работы с испытуемым следующий.

Испытуемый сидит рядом с экспериментатором. Перед испытуемым находится альбом с заданиями, причем лист с эталонным изображением должен стоять перпендикулярно к плоскости стола, а лист с восемью изображениями должен лежать на столе. У экспериментатора должен быть секундомер для за-

мера времени до первого ответа испытуемого и протокол, куда он должен записывать время и ответы испытуемого.

Испытуемому дают прочитать следующую инструкцию:

“Сейчас Вам будет показана эталонная картинка и еще восемь картинок очень похожих на нее. Только одна из них в точности похожа на эталонную. Остальные отличаются от нее какими-нибудь деталями. Погрешности печати (разная толщина линий, крапинки, прерывистость линии) учитывать не надо.

Ваша задача состоит в том, чтобы как можно быстрее найти среди восьми изображений то, которое в точности похоже на эталон”.

После ознакомления с инструкцией испытуемому дают возможность потренироваться на двух заданиях с изображением корабля и ковбоя.

Если испытуемый дал правильный ответ, то его сразу записывают в протокол, если ответ неправильный, то ему сообщают об этом и предлагают продолжать поиск. Задание выполняется до тех пор, пока испытуемый не даст правильный ответ, после чего переходят к выполнению следующего задания. Экспериментатор с помощью секундомера записывает время до первого ответа, независимо от его правильности.

Тест содержит два учебных задания и 12 диагностических. Экспериментатор фиксирует в протоколе время до первого ответа и номера называемых испытуемым картинок. Время последующих ответов не фиксируется.

Правильные ответы:

Задания для упражнения: корабль – 2 ковбой - 4

Основные задания: собака - 4 платье – 1

роза - 6 лев – 5

| | |
|-------------|-------------|
| солдат – 2 | очки – 7 |
| график – 7 | планер – 4 |
| ребенок – 4 | лист – 2 |
| лампа - 8 | кровать – 5 |

Для конечной обработки данных суммируется время по всем 12 основным заданиям и затем делится на 12, в результате чего находится среднее время решения. Подсчитывается число правильных решений с первого раза и общее количество ошибок.

Импульсивными считаются те испытуемые, которые быстро дают первый ответ, редко решают задания с первого раза и совершают много ошибок. Рефлексивными считаются испытуемые, которые медленно дают первый ответ, как правило все картинки находят с первого раза и редко ошибаются. Группы испытуемых, которые решают быстро и правильно или медленно и неправильно, вообще не анализируются применительно к данному когнитивному стилю, т.к. эти различия обусловлены уровнем интеллекта.



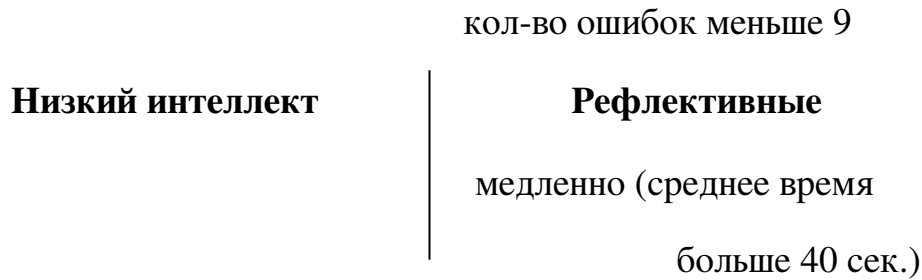


Рис.1.Схема соотношения между характеристиками решения задач и когнитивными стилями.

По данным М.А.Холодной, в среднем примерно 2/3 выборки приходится на рефлексивных и импульсивных испытуемых и только 1/3 на две остальные группы (решающих быстро и правильно или медленно и неправильно)(0). Это объясняется тем, что, как правило, быстрота решения отрицательно связана с правильностью, т.е. чем быстрее человек принимает решение, тем больше у него шансов ошибиться.

При оформлении отчета студенты должны обработать протокол, сделать заключение о рефлексивности-импульсивности испытуемого, написать психологический прогноз и психологические рекомендации для испытуемого.

Пример оформления отчета по диагностика импульсивности-рефлексивности.

Цель работы – диагностика импульсивности-рефлексивности.

Методика – тест “Сравнение сходных фигур” Дж.Кагана.

Сведения об испытуемом: студентка- психолог, 22 года, пол женский.

Протокол ответов.

| № | Время (в сек) | Ответы испытуемого |
|---|---------------|--------------------|
| 1 | 38 | 4 |

| | | |
|----|-----|-----|
| 2 | 38 | 2,6 |
| 3 | 56 | 2 |
| 4 | 46 | 7 |
| 5 | 95 | 4 |
| 6 | 34 | 8 |
| 7 | 82 | 1 |
| 8 | 130 | 5 |
| 9 | 40 | 7 |
| 10 | 57 | 4 |
| 11 | 75 | 2 |
| 12 | 47 | 5 |

Испытуемая затратила на поиск фигур 738 сек.(среднее время решения – 61 секунда), допустила только одну ошибку и 11 раз нашла нужную фигуру с первой попытки. Она сделала меньше 9 ошибок при этом среднее время поиска у нее больше, чем 40 секунд, следовательно, она относится к категории рефлексивных. Учитывая, что она допустила всего лишь одну ошибку, но зато среднее время ее решения намного больше 40 секунд, можно сказать, что она обладает ярко выраженной рефлексивностью.

Психологический прогноз.

Поскольку рефлексивность связана с высоким уровнем интеллекта, можно предположить, что испытуемая хорошо учится, но, в ситуациях, когда надо выполнить какое-нибудь учебное задание в строго отведенное время (например, при выполнении контрольной работы), она не успевает сделать

весь объем работы. Это человек очень настойчивый и ответственный. Ему можно поручать работы, связанные с контролем качества продукции.

Психологические рекомендации.

Испытуемой можно рекомендовать в случае выполнения заданий, требующих скорости, стараться сначала просмотреть все задания, не застревая на первых. Начать с решения легких заданий, затем переходить к остальным. Меньше времени затрачивать на проверку сделанного.

Список рекомендуемой литературы

1. Алексеев А.А., Громова Л.А. Поймите меня правильно. С-Пб, Экономическая школа, 1993.
2. Холодная М.А. Когнитивные стили: о природе индивидуального ума. М.: ПЕР СЭ, 2002.
3. Шкуратова И.П. Когнитивный стиль и общение. Ростов-на-Дону, 1994.
4. Шкуратова И.П. Когнитивные стили и их влияние на успешность общения и обучения. Методическое пособие. Ростов-на-Дону, ЮРГИ, 1999.

Приложение 1.

ОПРОСНИК "СТИЛИ МЫШЛЕНИЯ"

Инструкция

Этот опросник предназначен для того, чтобы помочь Вам определить предпочитаемый Вами способ мышления, а также манеру задавать вопросы и принимать решения. Среди предлагаемых Вам на выбор ответов нет правильных или неправильных. Максимум полезной информации Вы получите в том случае, если будете как можно точнее сообщать об особенностях Вашего реального мышления, а не о том, как, по-вашему, следовало бы мыслить.

Каждый пункт данного опросника состоит из утверждения, за которым следуют пять его возможных окончаний. Ваша задача - указать ту степень, в которой каждое окончание применимо к Вам. На бланке опросника в кружках поставьте баллы 5, 4, 3, 2 или 1, указывающие на ту степень, в какой данное окончание применимо к Вам:

от 5 - более всего подходит до 1 менее всего подходит. Каждый балл должен быть использован только один раз в группе из пяти окончаний. Даже если два окончания (или более) кажутся одинаково применимыми к Вам, все-таки постарайтесь их упорядочить. **Каждое из пяти окончаний в группе должно получить свой номер: 5, 4, 3, 2, 1.**

Пожалуйста, заполните для тренировки этот образец:

КОГДА Я ЧИТАЮ КНИГУ ПО СПЕЦИАЛЬНОСТИ, Я ОБРАЩАЮ
ВНИМАНИЕ ГЛАВНЫМ ОБРАЗОМ НА:

1. Качество изложения, стиль
2. Основные идеи книги
3. Композицию и оформление книги

4. Логику и аргументацию автора
5. Выводы, которые можно сделать из этой книги

Если Вы уверены, что поняли приведенную выше инструкцию, продолжайте работать дальше.

А. КОГДА МЕЖДУ ЛЮДЬМИ ИМЕЕТ МЕСТО КОНФЛИКТ НА ПОЧВЕ ИДЕЙ, Я ОТДАЮ ПРЕДПОЧТЕНИЕ ТОЙ СТОРОНЕ, КОТОРАЯ:

1. устанавливает, определяет конфликт и пытается выразить его открыто
2. лучше всех выражает затрагиваемые ценности и идеалы
3. лучше всех отражает мои личные взгляды и опыт
4. подходит к ситуации наиболее логично и последовательно
5. излагает аргументы наиболее кратко и убедительно

Б. КОГДА Я НАЧИНАЮ РАБОТАТЬ НАД ПРОЕКТОМ В СОСТАВЕ ГРУППЫ, САМОЕ ВАЖНОЕ ДЛЯ МЕНЯ:

1. понять цели и значение этого проекта
2. раскрыть цели и ценности участников рабочей группы
3. определить, как мы собираемся разрабатывать данный проект
4. понять, какую выгоду этот проект может принести для нашей группы
5. чтобы работа над проектом была организована и сдвинулась с места

В. ВООБЩЕ ГОВОРЯ, Я УСВАИВАЮ НОВЫЕ ИДЕИ ЛУЧШЕ ВСЕГО, КОГДА МОГУ:

1. связать их с текущими или будущими занятиями
2. применить их к конкретным ситуациям
3. сосредоточиться на них и тщательно их проанализировать
4. понять, насколько они сходны с привычными идеями
5. противопоставить их другим идеям

Г. ДЛЯ МЕНЯ ГРАФИКИ, СХЕМЫ, ЧЕРТЕЖИ В КНИГАХ ИЛИ СТАТЬЯХ ОБЫЧНО:

1. полезнее текста, если они точны
2. полезны, если они ясно показывают важные факты
3. полезны, если они подкрепляются и поясняются текстом
4. полезны, если они поднимают вопросы по тексту
5. не более и не менее полезны, чем другие материалы

Д. ЕСЛИ БЫ МНЕ ПРЕДЛОЖИЛИ ПРОВЕСТИ КАКОЕ-ТО ИССЛЕДОВАНИЕ, Я, ВЕРОЯТНО, НАЧАЛ БЫ С:

1. попытки определить его место в более широком контексте
2. определения того, смогу ли я выполнить его в одиночку или мне потребуется помощь
3. размышлений и предположений о возможных результатах
4. решения о том, следует ли вообще проводить это исследование
5. попытки сформулировать проблему как можно полнее и точнее

Е. ЕСЛИ БЫ МНЕ ПРИШЛОСЬ СОБИРАТЬ ОТ ЧЛЕНОВ КАКОЙ-ТО ОРГАНИЗАЦИИ ИНФОРМАЦИЮ, КАСАЮЩУЮСЯ ЕЕ НАСУЩНЫХ ПРОБЛЕМ, Я ПРЕДПОЧЕЛ БЫ;

1. встретиться с ними индивидуально и задать каждому свои конкретные вопросы
2. провести общее собрание и попросить их высказать мнение
3. опросить их небольшими группами, задавая общие вопросы
4. встретиться неофициально с влиятельными лицами и выяснить их взгляды
5. попросить членов организации предоставить мне (желательно в письменной форме) всю относящуюся к делу информацию, которой они располагают

Ж. ВЕРОЯТНО, Я БУДУ СЧИТАТЬ ЧТО - ТО ПРАВИЛЬНЫМ, ИСТИННЫМ, ЕСЛИ ЭТО "ЧТО-ТО":

1. выстояло против оппозиции, выдержало сопротивление противоположных подходов
2. согласуется с другими вещами, которым я верю
3. было подтверждено на практике
4. поддается логическому и научному доказательству
5. можно проверить лично на доступных наблюдению фактах

З. КОГДА Я НА ДОСУГЕ ЧИТАЮ ЖУРНАЛЬНУЮ СТАТЬЮ, ОНА БУДЕТ СКОРЕЕ ВСЕГО:

1. о том, как кому-то удалось разрешить личную или социальную проблему
2. посвящена дискуссионному политическому или социальному вопросу
3. сообщение о научном или историческом исследовании
4. об интересном, забавном человеке или событии
5. точным, без доли вымысла, сообщением о чьем-то интересном жизненном опыте

И. КОГДА Я ЧИТАЮ ОТЧЕТ О РАБОТЕ, Я ОБРАЩАЮ БОЛЬШЕ ВСЕГО ВНИМАНИЯ НА:

1. близость выводов к моему личному опыту
2. возможность выполнения данных рекомендаций
3. надежность и обоснованность результатов фактическими данными
4. понимание автором целей и задач работы
5. интерпретацию данных

К. КОГДА ПЕРЕДО МНОЙ ПОСТАВЛЕНА ЗАДАЧА, ПЕРВОЕ, ЧТО Я ХОЧУ ЗНАТЬ - ЭТО :

1. каков наилучший метод для решения данной задачи
2. кому и когда нужно, чтобы эта задача была решена
3. почему эту задачу стоит решать

4. какое влияние ее решение может иметь на другие задачи, которые приходится решать
5. какова прямая, немедленная выгода от решения данной задачи

Л. ОБЫЧНО Я УЗНАЮ МАКСИМУМ О ТОМ, КАК СДЕЛАТЬ ЧТО-ТО НОВОЕ, БЛАГОДАРЯ ТОМУ, ЧТО:

1. уясняю для себя, как это связано с чем-то другим, что мне хорошо знакомо
2. принимаюсь за дело как можно раньше
3. выслушиваю различные точки зрения по поводу того, как это сделать
4. есть кто-то, кто показывает мне, как это сделать
5. тщательно анализирую, как это сделать наилучшим образом

М. ЕСЛИ БЫ МНЕ ПРИШЛОСЬ ПРОХОДИТЬ ИСПЫТАНИЕ ИЛИ СДАВАТЬ ЭКЗАМЕН, Я ПРЕДПОЧЕЛ БЫ:

1. набор объективных, проблемно-ориентированных вопросов по предмету
2. дискуссию с теми, кто также проходит испытание
3. устное изложение и показ того, что я знаю
4. сообщение в свободной форме о том, как я применил то, чему научился
5. письменный отчет, охватывающий историю вопроса, теорию и метод

Н. ЛЮДИ, ЧЬИ ОСОБЫЕ КАЧЕСТВА Я УВАЖАЮ БОЛЬШЕ ВСЕГО, ЭТО ВЕРОЯТНО:

1. выдающиеся философы и ученые
2. писатели и учителя
3. лидеры деловых и политических кругов
4. экономисты и инженеры
5. фермеры и журналисты

О. ВООБЩЕ ГОВОРЯ, Я НАХОЖУ ТЕОРИЮ ПОЛЕЗНОЙ, ЕСЛИ ОНА:

1. кажется родственной тем другим теориям и идеям, которые я уже усвоил
2. объясняет вещи новым для меня образом
3. способна систематически объяснять множество связанных ситуаций
4. служит прояснению моего личного опыта и наблюдений

5. имеет конкретное практическое приложение

П. КОГДА Я ЧИТАЮ СТАТЬЮ ПО ДИСКУССИОННОМУ ВОПРОСУ, Я ПРЕДПОЧИТАЮ, ЧТОБЫ В НЕЙ:

1. показывались преимущества для меня в зависимости от выбираемой точки зрения
2. излагались все факты в ходе дискуссии
3. логично и последовательно обрисовывались затрагиваемые спорные вопросы
4. определялись ценности, которые исповедует автор
5. ярко освещались обе стороны спорного вопроса и существо конфликта

Р. КОГДА Я ЧИТАЮ КНИГУ, ВЫХОДЯЩУЮ ЗА РАМКИ МОЕЙ НЕПОСРЕДСТВЕННОЙ ДЕЯТЕЛЬНОСТИ, Я ДЕЛАЮ ЭТО ГЛАВНЫМ ОБРАЗОМ ВСЛЕДСТВИЕ:

1. заинтересованности в совершенствовании своих профессиональных знаний
2. указания со стороны уважаемого мной человека на возможную ее полезность
3. желания расширить свою общую эрудицию
4. желания выйти за пределы собственной деятельности для разнообразия
5. стремления узнать больше об определенном предмете

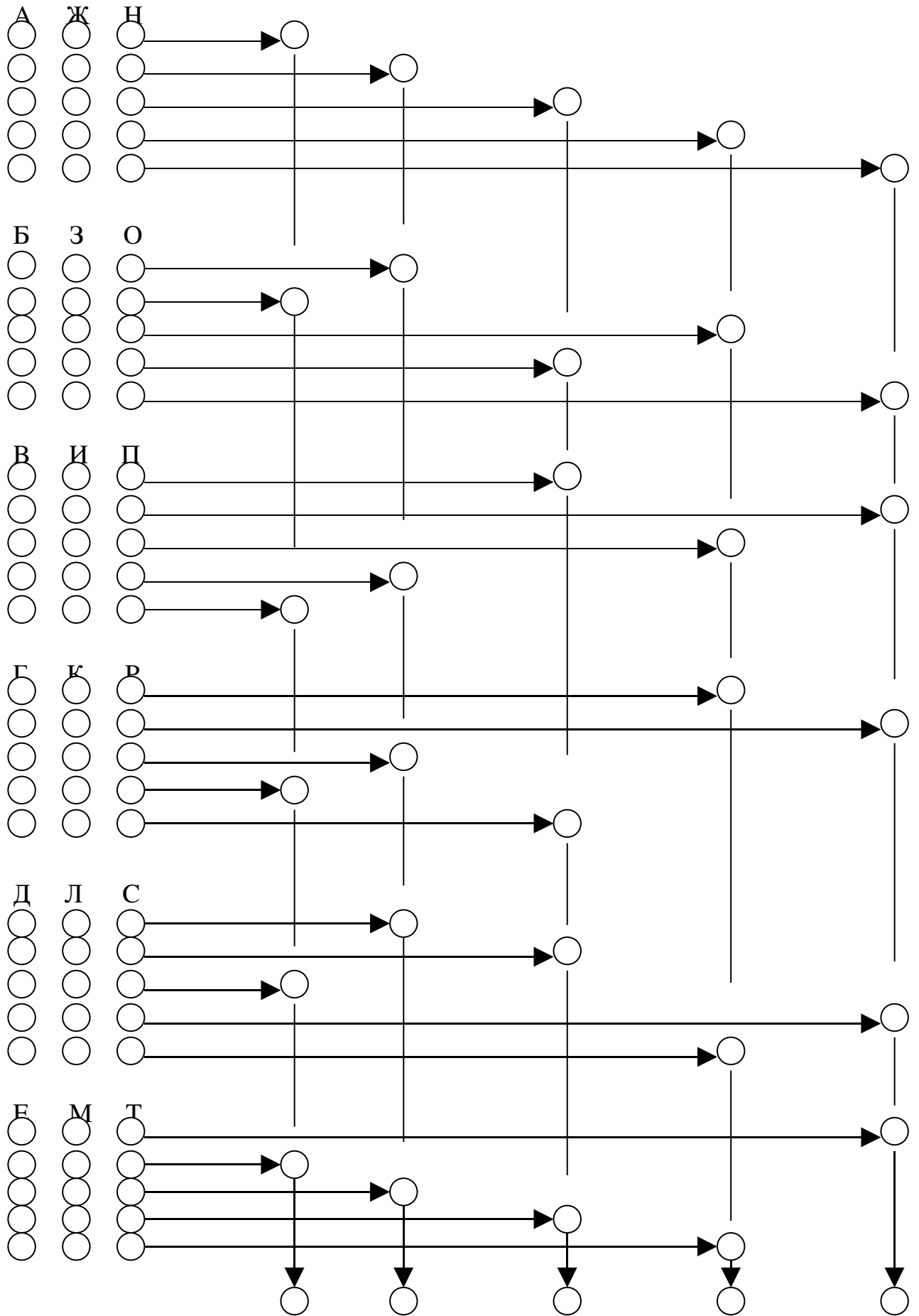
С. КОГДА Я ВПЕРВЫЕ ПОДХОЖУ К КАКОЙ - ТО ТЕХНИЧЕСКОЙ ПРОБЛЕМЕ, Я СКОРЕЕ ВСЕГО БУДУ:

1. пытаться связать ее с более широкой проблемой или теорией
2. искать пути и способы быстро решить эту проблему
3. обдумывать альтернативные способы ее решения
4. искать способы, которыми другие возможно уже решили эту проблему
5. пытаться найти самую лучшую процедуру для ее решения

Т. ВООБЩЕ ГОВОРЯ, Я БОЛЕЕ ВСЕГО СКЛОНЕН К ТОМУ, ЧТОБЫ:

1. находить существующие методы, которые работают, и использовать их как можно лучше
2. ломать голову над тем, как разнородные методы могли бы работать вместе
3. открывать новые и более совершенные методы
4. находить способы заставить существующие методы работать лучше и по-новому
5. разбираться в том, как и почему существующие методы должны работать

БЛАНК – ДЕШИФРАТОР



С И П А Р

1. сложить числа по горизонтали
и записать результат в указанных стрелками кругах
 2. сложить числа по вертикали и записать
и записать результат в указанных буквами кругах
- Общая сумма должна быть равна 270.

Инструкция к тесту «Замаскированные фигуры»

Сейчас Вам будет предложен тест, направленный на определение Вашей внимательности и наблюдательности.

Ваша задача будет состоять в том, чтобы в каждом из 19 сложных изображений найти по одной простой геометрической фигуре из тех восьми, которые напечатаны на первой странице книжечки. Делать это надо как можно быстрее и правильнее.

Сначала внимательно ознакомьтесь с примерами выполнения этого теста, помещенными на следующей странице. Если Вам что-нибудь будет непонятно, обязательно спросите у экспериментатора, потому что иначе Вы можете выполнить тест неправильно.

Вы должны на листке для ответов напротив номера сложной фигуры написать букву, соответствующую найденной Вами простой фигуре.

В каждой сложной фигуре замаскирована только одна простая фигура.

Обводить их карандашом или ручкой не надо.

Листок для ответов

ФИО испытуемого _____

Дата _____

| № сложной фигуры | Буква простой Фигуры | № сложной фигуры | Буква простой фигуры |
|---------------------|-------------------------|---------------------|-------------------------|
| 1 | | 11 | |
| 2 | | 12 | |
| 3 | | 13 | |
| 4 | | 14 | |
| 5 | | 15 | |
| 6 | | 16 | |
| 7 | | 17 | |
| 8 | | 18 | |
| 9 | | 19 | |
| 10 | | | |